

## NOTES BREUS (FAUNA)

### **TROBALLA D'UN EXEMPLAR D'*SCYLLARUS ARCTUS* (Segur de Calafell, Tarragona)**

Josep Piñero

#### **RESUMEN**

Después de múltiples comparaciones visuales con las especies de *Scyllarus* más conocidas del Mediterráneo: *Scyllarus pygmaeus* (Bate, 1888), *Scyllarus arctus* (Linnaeus, 1758), *Scyllarus caparti*, (Holthuis 1952), *Scyllarus posteli* (Forest, 1963), se ha llegado a la conclusión, de que el ejemplar se trata de un *Scyllarus arctus* en su forma juvenil.

#### **INTRODUCCIÓ**

Recollint mol·luscs arrossegats per les onades d'un mar de fons a la platja de Segur de Calafell (Tarragona), i entre les restes de posidònies, fou trobat l'exemplar, inicialment desconegut a causa de la seva coloració, mida i morfologia.

De bon principi creïem que es tractava d'una espècie forana, per la semblança a una altra del mar Índic *Scyllarus bicuspidatus* (De Man, 1905), descartada posteriorment no ja per la coloració, sinó per la morfologia i altres detalls.

Vam buscar informació sobre el gènere sense èxit i va ser quan, després d'un examen minuciós, es comparà amb altres exemplars tangibles adults.

#### **ESPÈCIE**

*Scyllarus arctus* (Linnaeus, 1758), ordre *Decapoda*, família *Scyllaridae* (Latreille, 1825), género *Scyllarus* (Fabricius, 1775), nom comú castellà: Santiaguíño, Cangrejo oso, Bujía; en Catalunya: Cigala, Llagosta llüisa .

#### **CARACTERÍSTIQUES**

A les conques mediterrànies de la Península Ibèrica, tan sols es troben dues espècies conegudes: *S. arctus* i *S. pygmaeus*, aquesta última confosa anteriorment amb estats juvenils de *S. arctus*.

Totes dues tenen la closca rectangular amb els ulls a cada banda en direcció frontal, els artells de les antenes estan transformats en forma de pales amb set lòbuls

dentats al cantell, amb extrema pilositat i l'exopodi del segon maxilípede està transformat també en làmines, la cuirassa de l'abdomen allargat amb sis segments o pleures.

### ESTUDI DE L'EXEMPLAR

La longitud completa des de la punta del telson fins als cantells dentats dels artells és de 32 mil·límetres, la closca és de deu mil·límetres de llarg per set d'ample, l'abdomen amida deu mil·límetres. La coloració de l'exemplar trobat és molt diferent a la dels adults: en la part dorsal predomina el taronja intens, les aletes o exopodi, endopodi i telson de color salmó suau, al final de la closca que s'uneix amb l'abdomen té un cinturó pilós i escamós de color gris cendra a l'igual que els artells. En la part superior d'aquests podem observar dos ocells difuminats de color granat, els ulls esfèrics de color daurat en la part inferior (toràcica i abdominal), són de tonalitat més clara; el tòrax és de color marfil, igual que les potes i aquestes amb tres taques terroses en forma d'anell en cada una, l'abdomen és transparent de color rosa salmó.

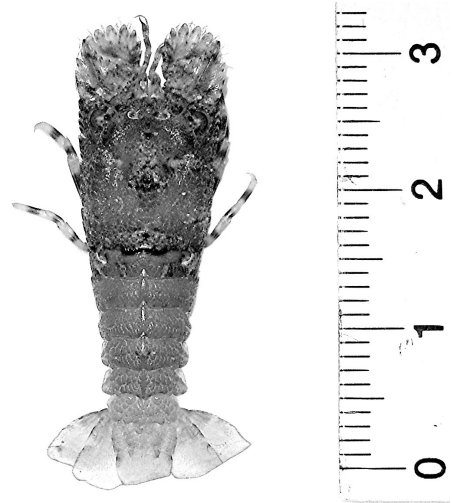
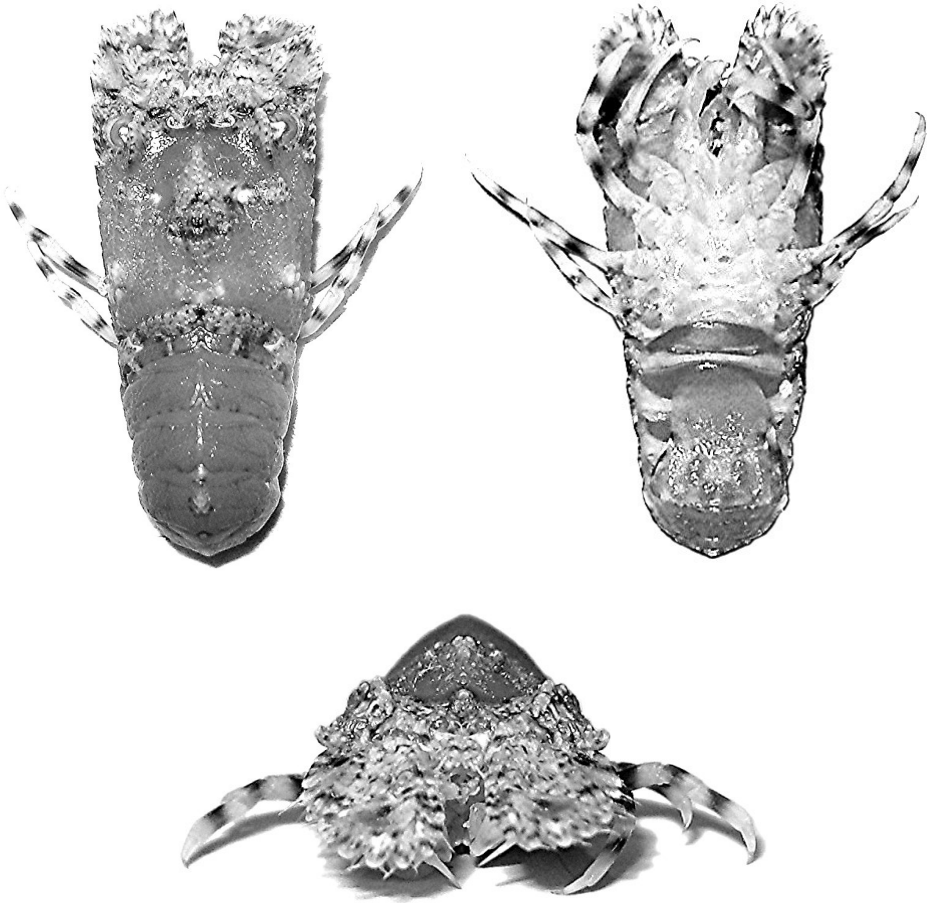


Fig. 1. *Scyllarus arctus*. Vista dorsal

Quan l'animal és adult pot arribar a amidar deu o onze centímetres de longitud, la coloració en general passa del taronja al castany fosc, amb les escames i puntes de les espines de color marfil; en alguns exemplars, en la part dorsal dels dos primers segments abdominals i d'altres en tots els segments, hi ha una taca ratllada de color blau pàl·lid seguida d'una altra de color taronja al costat de l'articulació. Les potes, amb taques anellades i el tòrax, continuen essent del mateix color marfil una mica més fosc, les aletes de la cua i telson són de color marró clar amb les puntes i cantells grogosos.

Aquest exemplar se'l pot trobar a la Mediterrània, a l'Atlàntic i Cantàbric, essent una espècie força comuna i reconeguda pels pescadors de marisc i vilatans de la costa. El seu hàbitat va des dels cinc als cinquanta metres de profunditat, en fons rocallosos de sorra i fang, encara que s'hi troba molt bé a l'interior de bancs i praderies de fanerògames.



*Fig. 2. Scyllarus arctus. Vista general.*

L'alimentació es basa d'organismes tous, que atrapa furgant el llot amb l'ajut dels artells transformats en pales, com: anèl·lids, larves de crustacis i altres espècies; també pot capturar alevins de peixos que s'amaguen entre les posidònies.



Fig 3. *Scyllarus arctus*. Vista lateral

## **BIBLIOGRAFÍA**

FALCIAI, LUCIA & ROBERTO MINERVINI (1992). *Guía de los crustáceos decápodos de Europa*. Ed. Omega. Barcelona.

LUTHER, WOLFGANG & KURT FIEDLER (1961). *Manual para biólogos y amigos de la naturaleza. Peces y demás fauna marina de las costas del mediterráneo*.

ZARIQUIEY ÁLVAREZ, RICARDO (1946). *Manual para la clasificación de las especies que pueden capturarse en las costas mediterráneas españolas. Crustáceos Decápodos Del Mediterráneo*. Instituto Español De Estudios Mediterráneos. Barcelona,

ZARIQUIEY ÁLVAREZ, RICARDO (1968). *Crustáceos decápodos ibéricos*. Patronato Juan de la Cierva (CSIC): Tomo, 32. Barcelona.